

## **Konjunkturstatistik, löner för statlig sektor, maj 2003**

Salaries in The Governmental Sector, May 2003

---

### **I korta drag**

#### **Löneökningen för statlig sektor var 1,2 procent**

Den preliminära genomsnittliga månadslönen för hel- och deltidsanställda inom statlig sektor var 24 260 kronor under maj 2003. Detta är en ökning med 1,2 procent sedan maj 2002.

Inom civilförvaltningen ökade lönerna med 1,3 procent och för försvaret ökade lönerna med 1,2 procent.

För kvinnor inom statlig sektor ökade lönerna med 1,5 procent medan männens löneökning uppgick till 1,1 procent.

I löneutvecklingen ingår lönehöjningar som följd av 2002 års avtal och effekter av strukturförändringar som inträffat inom myndigheten. Förändringstalen är baserade på skillnader mellan de definitiva lönerna 2002 och de preliminära lönerna 2003.

Förändringstalen påverkas av att 2003 års avtalshöjningar för statlig sektor har lönerevisionstidpunkt 1 juli 2003.

#### **Antal sysselsatta ökade med 2,2 procent**

Antalet sysselsatta inom den statliga sektorn var 228 220 under maj 2003. Detta är jämfört med maj 2002 en ökning med 4 980 personer eller 2,2 procent. De sysselsatta var fördelade på 109 660 kvinnor och 118 560 män.

Inom civilförvaltningen var antalet sysselsatta 183 490 under maj 2003. Detta är jämfört med maj 2002 en ökning med 3 440 personer.

Inom försvaret ökade antalet anställda med 1 260 till 28 080 under samma period.

**Medlingsinstitutet**  
National Mediation Office



**Statistiska centralbyrån**  
Statistics Sweden

Christina Eurén, tfn 08-545 292 45,  
christina.euren@mi.se, www.mi.se

Lena Larsson, SCB, tfn 019-17 60 19, lena.larsson2@scb.se  
Jenny Karlsson, SCB, tfn 019-17 69 83, jenny.karlsson@scb.se

Statistiken har producerats av SCB på uppdrag av Medlingsinstitutet (MI), som ansvarar för officiell statistik inom området.

ISSN 0082-0237 Serie AM – Arbetsmarknad. Utkom den 30 juli 2003.  
Tidigare publicering: Se avsnittet Fakta om statistiken.  
Utgivare av Statistiska meddelanden är Svante Öberg, SCB.

## Innehåll

<b>Statistiken med kommentarer</b>	<b>3</b>
<b>Löner</b>	<b>3</b>
Löneutveckling inom statlig sektor	4
<b>Sysselsättning</b>	<b>4</b>
<b>Tabeller</b>	<b>5</b>
1. Statlig sektor – genomsnittlig månadslön, fördelad efter myndighet, maj 2003	5
2. Statlig sektor – genomsnittlig månadslön, inklusive retroaktiv lön, fördelad efter myndighet, maj 2002	6
3. Statlig sektor – genomsnittlig månadslön fördelad efter näringsgren, maj 2003	7
4. Statlig sektor – genomsnittlig månadslön, utveckling fr.o.m. maj 2001 t.o.m. maj 2003	8
5. Statlig sektor – genomsnittlig månadslön för Civilförvaltningen och Försvaret, utveckling fr.o.m. maj 2001 t.o.m. maj 2003	9
6. Statlig sektor – antal sysselsatta fördelade efter myndighet, maj 2003	10
7. Statlig sektor – antal sysselsatta fördelade efter län, maj 2003	11
8. Statlig sektor – antal sysselsatta fördelade efter näringsgren, maj 2003	12
<b>Fakta om statistiken</b>	<b>13</b>
<b>Inledning</b>	<b>13</b>
<b>Detta omfattar statistiken</b>	<b>13</b>
Objekt och population	13
Statistiska mått	13
Variabler	14
Redovisningsgrupper	14
<b>Så görs statistiken</b>	<b>14</b>
<b>Statistikens tillförlitlighet</b>	<b>15</b>
Bortfall	15
Täckning	15
<b>Bra att veta</b>	<b>15</b>
Spridningsformer	15
Primärmaterial	15
Annan statistik	15
<b>In English</b>	<b>16</b>
<b>Summary</b>	<b>16</b>
<b>List of tables</b>	<b>16</b>
<b>List of terms</b>	<b>17</b>

## Statistiken med kommentarer

### Löner

Löneutvecklingen mellan maj 2002 och maj 2003 var för hel- och deltidstjänstgörande 1,2 procent. Kvinnornas löner ökade med 1,5 procent. Männens löneökning uppgick till 1,1 procent. Den genomsnittliga månadslönen för deltidstjänstgörande i tabellen nedan är uppräknad till heltidslön.

#### Genomsnittlig månadslön och procentuell förändring från samma månad föregående år

	Genomsnittlig månadslön		
	Maj 2002	Maj 2003	%
<b>Heltidstjänstgörande</b>			
Kvinnor	21 990	22 320	+ 1,5
Män	25 880	26 170	+ 1,1
Totalt	24 150	24 440	+ 1,2
<b>Deltidstjänstgörande</b>			
Kvinnor	20 830	21 110	+ 1,4
Män	26 000	26 020	+ 0,1
Totalt	22 190	22 460	+ 1,2
<b>Hel- och deltidstjänstgörande</b>			
Kvinnor	21 820	22 150	+ 1,5
Män	25 890	26 170	+ 1,1
Totalt	23 960	24 260	+ 1,2

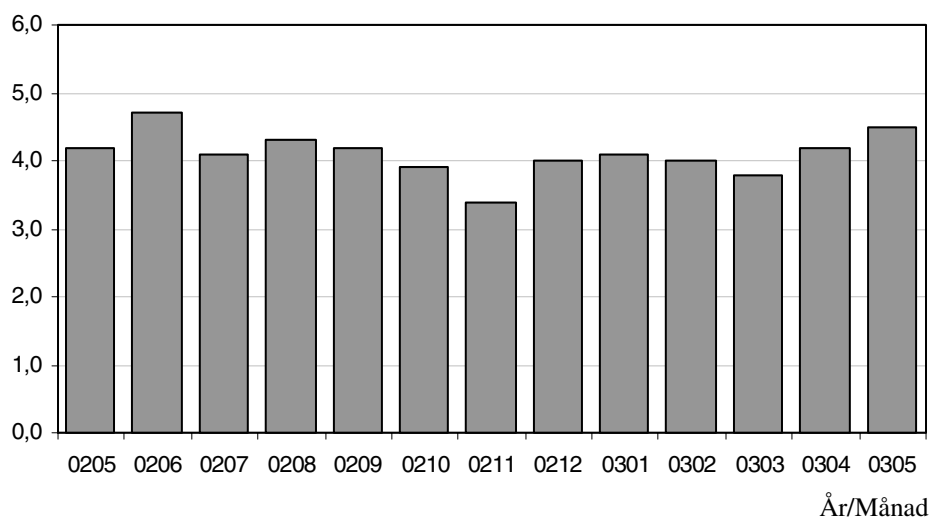
För civilförvaltningen ökade lönerna med 1,3 procent mellan maj 2002 och maj 2003. Försvarets löneökning var 1,2 procent och löneökningen för den totala statliga sektorn var 1,2 procent för samma period.

#### Genomsnittlig månadslön och procentuell förändring från samma månad föregående år

	Genomsnittlig månadslön		
	Maj 2002	Maj 2003	%
<b>Civilförvaltningen</b>			
Kvinnor	22 250	22 630	+ 1,7
Män	25 990	26 290	+ 1,2
Totalt	24 190	24 510	+ 1,3
<b>Försvaret</b>			
Kvinnor	20 930	21 280	+ 1,7
Män	25 900	26 190	+ 1,1
Totalt	24 820	25 120	+ 1,2
<b>Totalt</b>			
Kvinnor	21 820	22 150	+ 1,5
Män	25 890	26 170	+ 1,1
Totalt	23 960	24 260	+ 1,2

## Löneutveckling inom statlig sektor

Procent



Diagrammet ovan baseras på preliminära löneuppgifter och visar löneutvecklingen inom den statliga sektorn. Löneutvecklingen är mätt på den genomsnittliga månadslönen, dvs. grundlön, fasta samt rörliga tillägg jämfört med 12 månader tidigare.

## Sysselsättning

Antalet sysselsatta i den statliga sektorn ökade med 4 980 personer mellan maj 2002 och maj 2003. Civilförvaltningen ökade med 3 440 personer och försvarets ökning uppgick till 1 260 personer för samma period.

### Antal sysselsatta och procentuell förändring från samma månad föregående år

	Antal sysselsatta		
	Maj 2002	Maj 2003	%
<b>Civilförvaltningen</b>	180 050	183 490	+ 1,9
Omräknat till heltidspersoner	159 540	164 060	+ 2,8
<b>Försvaret</b>	26 820	28 080	+ 4,7
Omräknat till heltidspersoner	25 140	26 470	+ 5,3
<b>Totalt</b>	223 250	228 220	+ 2,2
Omräknat till heltidspersoner	200 140	206 320	+ 3,1

## Tabeller

### 1. Statlig sektor – genomsnittlig månadslön, fördelad efter myndighet, maj 2003

#### 1. Governmental sector – average monthly salary, by authority, May 2003

Myndighet	Genomsnittlig månadslön, kronor							Förändring från föregående år	
	Heltidstjänstgörande			Deltids-tjänst-görande Totalt	Hel- och deltidstjänstgörande			Kronor	Procent
	Kvinnor	Män	Totalt		Kvinnor	Män	Totalt		
TOTALT	22 323	26 172	24 443	22 459	22 149	26 165	24 256	293	1,2
HELSTATLIG VERKSAMHET	22 752	26 295	24 800	22 701	22 549	26 276	24 604	323	1,3
CIVILFÖRVALTNINGEN	22 847	26 315	24 722	22 675	22 627	26 289	24 511	326	1,3
Polisväsendet	22 138	26 303	25 008	21 924	22 003	26 269	24 844	795	3,3
Domstolsväsendet	22 932	33 897	26 788	21 309	22 640	33 870	26 315	225	0,9
Kriminalvården	20 153	20 560	20 394	22 308	20 184	20 840	20 562	198	1,0
Migrationsverket	20 953	22 097	21 376	21 776	20 943	22 206	21 399	7	0,0 <sup>1</sup>
Skattemyndigheterna	21 173	25 328	22 646	20 660	20 970	25 312	22 352	207	0,9
Länsstyrelserna	21 547	24 933	23 090	21 474	21 456	24 806	22 914	542	2,4
Kronofogdemyndigheterna	19 793	24 164	21 285	19 685	19 662	24 160	21 093	215	1,0
Tullverket	22 193	23 611	23 013	21 891	22 059	23 582	22 898	411	1,8
Universitet o högskolor	23 280	27 697	25 591	23 520	23 009	27 606	25 299	175	0,7
Lantbruksuniversitetet	21 918	25 703	23 991	21 995	21 655	25 696	23 710	136	0,6
Skogsvårdsstyrelserna	21 370	23 481	23 100	21 088	21 068	23 411	22 922	553	2,5 <sup>1</sup>
Arbetsmarknadsverket	21 669	23 040	22 235	20 334	21 453	22 968	22 039	432	2,0
Banverket	23 537	24 689	24 521	24 491	23 612	24 689	24 519	690	2,9
Vägverket	22 407	25 449	24 815	22 667	22 252	25 438	24 728	204	0,8
Övriga myndigheter	24 761	28 224	26 390	23 576	24 451	28 101	26 095	298	1,2
FÖRSVARET	21 318	26 189	25 187	23 218	21 280	26 192	25 124	301	1,2
ÖVR STATLIGT LÖNE- REGLERAD VERKSAMHET	19 423	21 772	19 907	19 857	19 370	22 147	19 901	-114	-0,6
Allmänna försäkringskassor	19 377	21 788	19 861	19 876	19 331	22 184	19 863	-63	-0,3

Förändringssiffrorna är baserade på skillnader mellan de definitiva lönerna 2002 och de preliminära lönerna 2003.

1) Förändringssiffran är starkt påverkad av strukturella förändringar.

## 2. Statlig sektor – genomsnittlig månadslön, inklusive retroaktiv lön, fördelad efter myndighet, maj 2002

2. Governmental sector – average monthly salary, including retroactive wage, by authority, May 2002

Myndighet	Genomsnittlig månadslön, kronor							Förändring från föregående år	
	Heltidstjänstgörande			Deltids-tjänst-görande	Hel- och deltidstjänstgörande			Kronor	Procent
	Kvinnor	Män	Totalt	Totalt	Kvinnor	Män	Totalt		
TOTALT	21 991	25 884	24 147	22 191	21 822	25 890	23 963	914	4,0
HELSTATLIG VERKSAMHET	22 358	25 986	24 465	22 465	22 173	25 981	24 281	918	3,9
CIVILFÖRVALTNINGEN	22 448	26 005	24 384	22 427	22 249	25 990	24 185	963	4,1
Polisväsendet	21 262	25 462	24 194	21 563	21 168	25 436	24 049	254	1,1
Domstolsväsendet	22 633	33 938	26 591	20 766	22 343	33 848	26 090	1 242	5,0
Kriminalvården	19 940	20 417	20 226	21 860	19 977	20 644	20 364	360	1,8
Migrationsverket	20 832	22 483	21 413	20 780	20 796	22 502	21 392	1 161	5,7
Skattemyndigheterna	20 880	25 241	22 417	20 479	20 722	25 233	22 145	963	4,5
Länsstyrelserna	20 955	24 354	22 562	20 666	20 837	24 231	22 372	934	4,4
Kronofogdemyndigheterna	19 603	23 965	21 116	19 090	19 435	23 943	20 878	942	4,7
Tullverket	21 707	23 198	22 563	21 805	21 657	23 171	22 487	1 010	4,7
Universitet o högskolor	22 993	27 570	25 408	23 439	22 740	27 498	25 124	1 029	4,3
Lantbruksuniversitetet	21 831	25 592	23 927	21 350	21 453	25 581	23 574	1 052	4,7
Skogsvårdsstyrelserna	20 684	22 869	22 510	20 870	20 401	22 841	22 369	921	4,3
Arbetsmarknadsverket	21 177	22 575	21 739	20 198	21 032	22 548	21 607	478	2,3
Banverket	22 848	24 005	23 844	23 395	22 868	23 997	23 829	1 221	5,4
Övriga myndigheter	24 329	28 092	26 107	23 156	24 021	27 953	25 797	1 343	5,5
FÖRSVARET	20 971	25 864	24 873	23 289	20 927	25 902	24 823	700	2,9
ÖVR STATLIGT LÖNE- REGLERAD VERKSAMHET	19 514	22 254	20 080	19 531	19 416	22 573	20 015	862	4,5
Allmänna försäkringskassor	19 421	22 233	19 979	19 531	19 335	22 586	19 926	855	4,5

Förändringssiffrorna är baserade på skillnader mellan de definitiva lönerna 2001 och de definitiva lönerna 2002.

**3. Statlig sektor – genomsnittlig månadslön fördelad efter näringsgren, maj 2003****3. Governmental sector – average monthly salary by branch of industry, May 2003**

Näringsgren/SNI 2002	Genomsnittlig månadslön, kronor							Förändring från föregående år	
	Heltidstjänstgörande			Deltids- tjänst- görande Totalt	Hel- och deltidstjänstgörande			Kronor	Procent
	Kvinnor	Män	Totalt		Kvinnor	Män	Totalt		
TOTALT	22 323	26 172	24 443	22 459	22 149	26 165	24 256	293	1,2
A Jordbruk	18 375	27 142	20 471	19 380	18 318	26 386	20 311	-584	-2,8
F Byggverksamhet	23 279	24 801	24 581	23 707	23 235	24 793	24 551	432	1,8
J Finansiell verksamhet	20 886	23 849	21 925	20 621	20 830	23 807	21 813	-1 300	-5,6 <sup>1</sup>
K Fastighetsverksamhet, företagstjänster	22 277	25 523	23 834	22 003	22 077	25 540	23 652	258	1,1
L Offentlig förvaltning och försvar	22 037	26 174	24 285	21 978	21 888	26 174	24 109	296	1,2
75.1 Offentlig förvaltning	23 126	27 058	24 881	22 464	22 890	27 023	24 634	61	0,2 <sup>1</sup>
75.2 Utrikesförvaltning och Försvar	22 116	26 038	24 794	22 273	21 998	26 022	24 665	485	2,0
75.3 Obligatorisk socialförsäkring	19 807	23 210	20 582	20 119	19 737	23 503	20 534	97	0,5
M Utbildning	23 161	27 501	25 408	23 252	22 868	27 413	25 100	156	0,6
80.1 Grundskoleutbildning	22 069	23 069	22 340	19 150	21 381	22 529	21 658	242	1,1
80.3 Högskoleutbildning	23 199	27 568	25 490	23 424	22 925	27 486	25 198	150	0,6
80.4 Vuxenutbildning och övrig utbildning	24 146	25 333	24 697	24 523	24 098	25 383	24 689	234	1,0 <sup>1</sup>
N Hälso- och sjukvård, sociala tjänster	20 949	22 350	21 709	22 326	20 930	22 616	21 815	310	1,4 <sup>1</sup>
O Andra samhälleliga och personliga tjänster	22 475	23 384	22 911	20 599	22 103	23 155	22 578	-153	-0,7 <sup>1</sup>

Förändringssiffrorna är baserade på skillnader mellan de definitiva lönerna 2002 och de preliminära lönerna 2003.

1) Förändringssiffran är starkt påverkad av strukturella förändringar.

#### 4. Statlig sektor – genomsnittlig månadslön, utveckling fr.o.m. maj 2001 t.o.m. maj 2003

#### 4. Governmental sector – average monthly salary, from May 2001 to May 2003

Mätmånad	Genomsnittlig månadslön, kronor			Förändring från föregående år, procent		
	preliminär	preliminär+retro	definitiv	preliminär mot preliminär	preliminär+retro mot definitiv	definitiv mot definitiv
maj-01	22 290	–	23 050	3,0	–	4,5
jun-01	22 140	–	22 890	2,1	–	4,1
jul-01	22 200	–	22 930	2,1	–	4,2
aug-01	22 060	–	22 760	1,9	–	3,9
sep-01	22 310	–	22 940	2,2	–	4,2
okt-01	22 540	–	23 100	2,5	–	4,3
nov-01	22 800	–	23 150	3,4	–	4,5
dec-01	23 090	–	23 210	4,2	–	4,5
jan-02	23 160	–	23 260	4,6	–	4,7
feb-02	23 160	–	23 230	4,7	–	4,7
mar-02	23 210	–	23 260	4,8	–	4,8
apr-02	23 300	–	24 040	4,7	–	4,3
maj-02	23 210	–	23 960	4,2	–	4,0
jun-02	23 160	23 900	–	4,7	4,4	–
jul-02	23 110	23 840	–	4,1	4,0	–
aug-02	23 020	23 750	–	4,3	4,4	–
sep-02	23 250	23 970	–	4,2	4,5	–
okt-02	23 410	24 000	–	3,9	3,9	–
nov-02	23 580	24 040	–	3,4	3,8	–
dec-02	24 010	24 140	–	4,0	4,0	–
jan-03	24 110	24 260	–	4,1	4,3	–
feb-03	24 070	24 190	–	4,0	4,2	–
mar-03	24 100	24 170	–	3,8	3,9	–
apr-03	24 280	24 320	–	4,2	1,2	–
maj-03	24 260	24 260	–	4,5	1,2	–



### 5. Statlig sektor – genomsnittlig månadslön för Civilförvaltningen och Försvaret, utveckling fr.o.m. maj 2001 t.o.m. maj 2003

5. Governmental sector – average monthly salary in the Civil Service and The Defence Organization, from May 2001 to May 2003

Mätmånad	Genomsnittlig månadslön, kronor			Förändring från föregående år, procent		
	preliminär	preliminär+retro	definitiv	preliminär mot preliminär	preliminär+retro mot definitiv	definitiv mot definitiv
maj-01	22 580	–	23 360	3,1	–	4,6
jun-01	22 420	–	23 190	2,2	–	4,2
jul-01	22 480	–	23 230	2,2	–	4,2
aug-01	22 350	–	23 050	2,0	–	4,0
sep-01	22 610	–	23 240	2,3	–	4,2
okt-01	22 840	–	23 420	2,6	–	4,4
nov-01	23 110	–	23 470	3,5	–	4,6
dec-01	23 410	–	23 520	4,3	–	4,6
jan-02	23 480	–	23 590	4,7	–	4,8
feb-02	23 480	–	23 550	4,8	–	4,8
mar-02	23 530	–	23 590	4,9	–	4,9
apr-02	23 620	–	24 350	4,7	–	4,3
maj-02	23 530	–	24 270	4,2	–	3,9
jun-02	23 480	24 200	–	4,7	4,4	–
jul-02	23 420	24 150	–	4,2	4,0	–
aug-02	23 330	24 050	–	4,4	4,3	–
sep-02	23 580	24 290	–	4,3	4,5	–
okt-02	23 720	24 360	–	3,9	4,0	–
nov-02	23 900	24 390	–	3,4	3,9	–
dec-02	24 340	24 480	–	4,0	4,1	–
jan-03	24 440	24 600	–	4,1	4,3	–
feb-03	24 400	24 520	–	3,9	4,1	–
mar-03	24 430	24 500	–	3,8	3,9	–
apr-03	24 630	24 670	–	4,3	1,3	–
maj-03	24 600	24 600	–	4,5	1,3	–

**6. Statlig sektor – antal sysselsatta fördelade efter myndighet, maj 2003****6. Governmental sector – number of employees by authority, May 2003**

Myndighet	Antal					Förändring från föregående år	Heltidspersoner	
	Samtliga	Heltids-tjänstgörande		Deltids-tjänstgörande			Antal	Därav kvinnor, procent
		Kvinnor	Män	Kvinnor	Män			
TOTALT <sup>1</sup>	228 223	82 869	101 784	26 793	16 777	4 977	206 316	47,4
HELSTATLIG VERKSAMHET <sup>1</sup>	212 358	72 216	99 019	24 664	16 459	4 706	191 222	44,8
CIVILFÖRVALTNINGEN <sup>1</sup>	183 492	66 620	78 514	23 564	14 794	3 442	164 059	48,4
Justitiedepartementet	39 839	13 402	20 959	3 275	2 203	-1 392	37 007	41,3
Polisväsendet	23 377	6 436	14 259	1 569	1 113	15	21 953	33,4
Domstolsväsendet	5 234	2 927	1 627	581	99	-68	5 007	66,5
Kriminalvården	8 950	2 924	4 247	900	879	693	7 929	42,4
Utrikesdepartementet	5 503	3 059	1 848	431	165	1 027	5 257	63,5
Migrationsverket	3 184	1 809	1 062	222	91	896	3 051	63,9
Försvarsdepartementet	141	62	69	8	2	6	137	48,9
Socialdepartementet	6 946	2 528	2 539	944	935	215	5 949	50,8
Finansdepartementet	26 853	12 417	9 924	3 536	976	2 235	25 425	58,6
Skattemyndigheterna	9 561	4 978	2 735	1 631	217	-308	9 066	68,2
Länsstyrelserna	5 119	2 315	1 940	582	282	456	4 811	56,2
Kronofogdemyndigheterna	2 562	1 415	733	347	67	-20	2 449	68,2
Tullverket	2 518	916	1 257	241	104	-45	2 422	44,9
Utbildningsdepartementet <sup>1</sup>	60 379	20 434	21 146	11 115	7 684	753	49 513	51,6
Universitet o högskolor <sup>1</sup>	55 791	18 120	19 919	10 330	7 422	640	45 414	50,1
Jordbruksdepartementet	6 543	2 548	2 480	1 005	510	447	5 824	53,5
Lantbruksuniversitetet	3 507	1 157	1 403	628	319	29	3 026	49,0
Kulturdepartementet	3 033	1 153	1 014	579	287	-17	2 579	56,1
Näringsdepartementet	30 066	9 396	16 658	2 248	1 764	494	28 483	38,0
Skogsvårdsstyrelserna	1 857	173	786	179	719	384	1 457	17,9
Arbetsmarknadsverket	9 755	4 856	3 420	1 214	265	47	9 241	61,3
Banverket	6 593	910	5 321	153	209	202	6 475	15,7
Vägverket	7 330	1 387	5 279	310	354	67	7 013	22,3
Miljödepartementet	4 189	1 621	1 877	423	268	-326	3 885	48,5
FÖRSVARET	28 083	5 239	20 234	1 020	1 590	1 263	26 474	21,8
RIKSDAGENS VERK	783	357	271	80	75	1	689	57,5
ÖVR STATLIGT LÖNEREGLERAD VERKSAMHET	15 865	10 653	2 765	2 129	318	271	15 093	80,8
Museer, forskningsinstitut mm	405	155	121	94	35	-274	325	59,4
Allmänna försäkringskassor	15 460	10 498	2 644	2 035	283	545	14 768	81,3

1) Uppgifter för cirka 1 000 personer saknas för Stockholms universitet, maj månad 2003.

**7. Statlig sektor – antal sysselsatta fördelade efter län, maj 2003**

## 7. Governmental sector – number of employees by county, May 2003

Län	Antal					Förändring från föregående år	Heltidspersoner	
	Samtliga	Heltids- tjänstgörande		Deltids- tjänstgörande			Antal	Därav kvinnor, procent
		Kvinnor	Män	Kvinnor	Män			
TOTALT <sup>1</sup>	228 223	82 869	101 784	26 793	16 777	4 977	206 316	47,4
Stockholm <sup>1</sup>	63 665	25 908	27 788	6 411	3 558	196	58 889	50,3
Uppsala	15 290	5 073	6 092	2 428	1 697	1 275	12 972	48,3
Södermanland	5 296	1 857	2 428	506	505	168	4 700	45,2
Östergötland	11 392	3 954	5 338	1 330	770	616	10 435	45,6
Jönköping	5 684	1 934	2 793	646	311	156	5 304	44,5
Kronoberg	3 098	955	1 330	517	296	9	2 694	46,5
Kalmar	3 336	1 139	1 489	458	250	156	2 989	46,8
Gotland	1 749	601	878	147	123	-117	1 626	42,4
Blekinge	4 373	1 204	2 557	395	217	260	4 094	35,3
Skåne	24 262	8 395	10 438	3 448	1 981	-647	21 645	47,9
Halland	4 154	1 293	1 992	558	311	261	3 742	43,4
Västra Götaland	30 466	10 453	12 987	4 314	2 712	646	26 728	47,7
Värmland	5 595	1 989	2 596	551	459	84	5 108	45,2
Örebro	6 602	2 547	2 584	947	524	140	5 846	52,3
Västmanland	3 833	1 503	1 640	431	259	56	3 503	50,0
Dalarna	5 231	1 891	2 377	613	350	56	4 770	47,1
Gävleborg	5 337	2 189	2 346	480	322	221	4 945	50,0
Västernorrland	6 880	2 867	2 998	675	340	331	6 377	50,8
Jämtland	4 100	1 158	2 379	299	264	337	3 784	34,5
Västerbotten	8 799	3 161	3 653	1 127	858	395	7 680	48,1
Norrbottnen	9 081	2 798	5 101	512	670	378	8 484	36,3

1) Uppgifter för cirka 1 000 personer saknas för Stockholms universitet, maj månad 2003.

**8. Statlig sektor – antal sysselsatta fördelade efter näringsgren, maj 2003**

## 8. Governmental sector – number of employees by branch of industry, May 2003

Näringsgren/SNI 2002	Antal					Förändring från föregående år	Heltidspersoner	
	Samtliga	Heltids-tjänstgörande		Deltids-tjänstgörande			Antal	Därav kvinnor, procent
		Kvinnor	Män	Kvinnor	Män			
TOTALT <sup>1</sup>	228 223	82 869	101 784	26 793	16 777	4 977	206 316	47,4
A Jordbruk	69	35	11	11	12	-1	55	74,5
F Byggverksamhet	12 140	1 628	9 675	355	482	359	11 772	15,6
J Finansiell verksamhet	1 093	613	331	128	21	-704	1 036	67,0
K Fastighetsverksamhet, företagstjänster	13 947	6 119	5 654	1 575	599	38	13 131	54,5
L Offentlig förvaltning och försvar	131 037	51 470	61 337	11 710	6 520	8 138	123 107	48,0
75.1 Offentlig förvaltning	46 660	21 434	17 307	5 351	2 568	5 004	43 771	57,2
75.2 Utrikesförvaltning och Försvar	67 552	18 911	40 746	4 249	3 646	2 258	63 228	33,7
75.3 Obligatorisk socialförsäkring	16 825	11 125	3 284	2 110	306	876	16 108	78,7
M Utbildning <sup>1</sup>	61 031	20 102	21 617	11 432	7 880	280	49 871	50,8
80.1 Grundskoleutbildning	1 634	755	278	465	136	-49	1 338	75,8
80.3 Högskoleutbildning <sup>1</sup>	59 194	19 251	21 256	10 951	7 736	303	48 343	50,1
80.4 Vuxenutbildning och övrig utbildning	203	96	83	16	8	26	190	54,2
N Hälso- och sjukvård, sociala tjänster	5 916	1 798	2 137	990	991	-2 786	4 812	47,6
O Andra samhällliga och personliga tjänster	2 984	1 104	1 020	590	270	-348	2 530	55,1

1) Uppgifter för cirka 1 000 personer saknas för Stockholms universitet, maj månad 2003.

## Fakta om statistiken

---

### Inledning

Detta Statistiska meddelande ingår i den löpande konjunkturlönestatistiken och avser löner och sysselsättning inom statlig sektor. Statistiken har producerats av Statistiska centralbyrån (SCB), på uppdrag av Medlingsinstitutet (MI), som från och med 2001 ansvarar för officiell statistik inom området. Syftet med undersökningen är att månatligen belysa löner och sysselsättning inom statlig sektor i termer av nivå och utveckling. SCB har sedan 1976 utfört en undersökning i varje kvartals mittmånad av sysselsättningen inom den statliga sektorn. Efter ett betänkande från 1987 års lönekommitté har SCB fått regeringens uppdrag att tillsammans med Konjunkturinstitutet (KI) utforma en kortperiodisk lönestatistik. Från och med februari 1991 utökades därför undersökningen till att även omfatta de anställdas löner. Det främsta syftet med den utökade undersökningen är att ge underlag för konjunkturbedömningar och för analys av kostnadsutvecklingen inom den statliga sektorn. Undersökningen är en totalundersökning och är från och med januari 2000 månatlig.

### Detta omfattar statistiken

#### Objekt och population

Populationen består av sysselsatta inom statlig förvaltning, sysselsatta vid institutioner hänförliga till statlig sektor samt sysselsatta vid socialförsäkringsfonder. Undersökningspopulationen delas upp i sysselsättnings- respektive lönepopulation. I sysselsättningspopulationen ingår alla som var anställda med lön under mät månaden. Undantagna är tjänstlediga som inte fick utbetald lön under mät månaden och anställda i utlandet. I lönepopulationen ingår alla, förutom de undantagna i sysselsättningspopulationen, som var anställda med lön under mät månaden och som då fyllt 18 men inte 65 år.

Från och med januari 2001 har de affärsdrivande verken och Sveriges Riksbank övergått till den privata sektorns undersökning. De utlandsanställda ingår inte i undersökningen från och med mars 2001.

#### Statistiska mått

Statistiken i undersökningen redovisas i form av genomsnittliga månadslöner samt antalet sysselsatta. I månadslönen ingår grundlön, fasta- samt rörliga lönetillägg. I tabeller och tablåer redovisas genomsnittlig månadslön för heltidstjänstgörande, deltidstjänstgörande samt hel- och deltidstjänstgörande. Den genomsnittliga månadslönen beräknas som summan av de anställdas månadslön dividerat med summan av deras tjänstgöringsomfattning. Den beräknade genomsnittliga månadslönen är alltså ett mått på den genomsnittliga ersättningen för en arbetsinsats motsvarande heltid under en månad. För både genomsnittlig månadslön och antal sysselsatta redovisas förändringen från motsvarande månad föregående år.

Efter tolv månader fastställs den slutliga genomsnittliga månadslönen. Det innebär att hänsyn tas till retroaktiva löneutbetalningar. De preliminära månadslönerna korrigeras med de retroaktiva lönebeloppen och de definitiva månadslönerna beräknas.

## **Variabler**

### **Genomsnittlig månadslön**

Med månadslön avses ersättning för månad innan avdrag gjorts och där fasta och rörliga lönetillägg ingår. Övertidstillägg och traktamentsersättningar ingår inte. Fr.o.m. mars 1999 ingår inte jour- och beredskapstillägg i den genomsnittliga månadslönen.

### **Antal sysselsatta**

Som sysselsatt räknas den som fått lön utbetald under mät månaden oberoende av tjänstgöringens omfattning eller anställningstidens längd och där lönen inte består av enbart tillägg eller retroaktiv lön.

### **Anställningsform**

Det förekommer två olika anställningsformer i redovisningen, heltid och deltid. Som heltidsanställd betraktas den som har en sysselsättningsgrad på 100 procent och som deltidanställd räknas den som har en sysselsättningsgrad på mindre än 100 procent. Observera att heltidsanställda kan ibland vara deltidanställda på grund av partiell tjänstledighet.

### **Antal heltidspersoner**

Antal heltidspersoner i en redovisningsgrupp beräknas som summan av tjänstgöringens omfattning/100 för de anställningar som tillhör redovisningsgruppen i undersökningsmaterialet.

### **Kön**

Kvinna eller man.

### **Myndighet**

Myndigheterna redovisas enligt Sveriges statskalender 2003.

### **Län**

Med län avses i normalfallet individens tjänsteställe. Länsindelningen följer den regionala indelning för år 2002.

### **Näringsgren**

Näringsgren redovisas enligt Standard för svensk näringsgrensindelning 2002, SNI 2002. Denna standard har som bas EU:s reviderade näringsgrensstandard, NACE rev.1.1 (NACE = Nomenclature Générale des Activités dans les Communautés Européennes).

### **Redovisningsgrupper**

I SM-statistiken sker indelning på myndigheter, län, näringsgren (SNI 2002), kön och hel- respektive deltidstjänstgörande. Specialbearbetning kan göras på en finare redovisningsnivå eftersom materialet är totalräknat.

## **Så görs statistiken**

Uppgifterna samlas in via FTP, DAT- och magnetband från olika administrativa datalönesystem. Det insamlade materialet genomgår en manuell och maskinell redigering i syfte att kontrollera uppgifternas rimlighet. För respektive myndighet jämförs uppgifterna mot de inkomna uppgifterna föregående månad. Kontakter tas vid tveksamhet med myndigheten för att få en bekräftelse på att uppgifterna är korrekta eller för att justera eventuella felaktigheter.

## Statistikens tillförlitlighet

### Bortfall

Bortfall utgörs av icke inrapporterade anställda på myndigheter och institut. För vissa myndigheter där uppgifter finns från en tidigare mätmånad imputeras uppgifter. De uppgifter som har imputerats har byggts på den saknade myndighetens tidigare inlämnade data som har räknats upp med genomsnitt från den svarande populationen. För maj 2003 har samtliga myndigheter lämnat in uppgifter, dock saknas det cirka 1 000 personer för Stockholms universitet.

### Täckning

Vid uppdelning mellan olika sektorer uppstår ibland tveksamheter om vilken sektor en enhet ska tillhöra. Vissa mindre enheter kan då "ramla mellan stolarna". Uppdatering av ramen sker en gång per år med månadsvisa korrigeringar. I undersökningen avseende maj 2003 uppskattas undertäckningen till cirka 3 500 personer, vilket motsvarar cirka 1,6 procent av den totala populationen.

## Bra att veta

### Spridningsformer

Undersökningen presenteras huvudsakligen i detta Statistiska meddelande samt i de statistiska databaserna på [www.scb.se/databaser/ssd.asp](http://www.scb.se/databaser/ssd.asp).

### Primärmaterial

Uppgifterna är sekretesskyddade varför uppgifterna om enskilda individer inte lämnas ut till någon annan än individen själv. I undantagsfall efter särskild prövning kan forskare få tillgång till avidentifierat individmaterial för egna bearbetningar. Avidentifieringen görs då så att enskilda individer inte kan urskiljas.

### Annan statistik

SCB producerar även motsvarande konjunkturstatistik för den resterande delen av den offentliga sektorn samt för arbetare och tjänstemän inom den privata sektorn. Detta redovisas bland annat i Statistiska meddelanden för respektive undersökning. Löneuppgifter för den statliga sektorn redovisas också på årsbasis. Arbetskraftsundersökningarna (AKU) ger statistik över sysselsättningen för hela ekonomin. Det finns även en företagsbaserad kvartalsstatistik över sysselsättning för hela arbetsmarknaden (KS). Ovanstående undersökningar publiceras också i statistiska meddelanden serie AM.

Mer information om statistiken och dess kvalitet ges i en särskild [Beskrivning av statistiken](#) på SCB:s webbplats, [www.scb.se](http://www.scb.se).

## In English

---

### Summary

The average monthly salary for salaried employees in the governmental sector was SEK 24 260 during May 2003. Since May 2002, the monthly salary has increased by an average of 1.2 per cent. For females the salaries increased by an average of 1.5 per cent and for males the salaries increased by an average of 1.1 per cent.

During May 2003 a total of about 228 220 persons were employed in the governmental sector, 4 980 more than May 2002. About 109 660 of these employees were females and 118 560 were males.

Since 1976 Statistics Sweden (SCB) has collected data for the middle of the month of each quarter on employment in the central government sector. The data is used mainly in producing various employment estimates and forecasts for use in the national budgets and long-range forecasts.

After a report from the Wages and Salaries Committee in 1987, Statistics Sweden and the National Institute of Economic Research received a government commission to develop short-term statistics on wages and salaries. In February 1991 the survey expanded to include also the wages and salaries paid to employees. The main aim of the expanded survey is to provide a basis for estimations of economic trends and for analyses of cost trends in the central government sector. Since 2001, the survey is carried out by Statistics Sweden at the request of the National Mediation Office. Since January 2000 the survey has been conducted on a monthly basis.

The population consists of employees with state-regulated wages or salaries at all government authorities, government ministries, public utilities and national insurance offices. The target population is divided into employment population and salary population.

### List of tables

1. Governmental sector – average monthly salary, by authority, May 2003	5
2. Governmental sector – average monthly salary, including retroactive wage, by authority, May 2002	6
3. Governmental sector – average monthly salary by branch of industry, May 2003	7
4. Governmental sector – average monthly salary, from May 2001 to May 2003	8
5. Governmental sector – average monthly salary in the Civil Service and The Defence Organization, from May 2001 to May 2003	9
6. Governmental sector – number of employees by authority, May 2003	10
7. Governmental sector – number of employees by county, May 2003	11
8. Governmental sector – number of employees by branch of industry, May 2003	12



**List of terms**

antal	number
Civilförvaltningen	Civil service
deltidstjänstgörande	part-time employees
Finansdepartementet	Ministry of Finance
Försvarsdepartementet	Ministry of Defence
Försvaret	Defence Organization
heltidstjänstgörande	full-time employees
Jordbruksdepartementet	Ministry of Agriculture
Justitedepartementet	Ministry of Justice
Kulturdepartementet	Ministry of Culture
kvinnor	female
län	county
Miljödepartementet	Ministry of Environment
myndighet	authority
månadslön	monthly salary
män	male
Näringsdepartementet	Ministry of Industry and trade
näringsgren	branch of industry
heltidspersoner	full-time equivalents
Riksdagens verk	The Parliament Agencies
samtliga	total, all
Socialdepartementet	Ministry of Health and Social Affairs
statlig sektor	governmental sector
statlig verksamhet	government activity
summa	sum
sysselsatta	employees
Utbildningsdepartementet	Ministry of Education and Cultural Affairs
totalt	total
övrig statligt lönereglerad verksamhet	state-subsidised activity